

## Butterflyventiler

Gummi- og PTFE-linede

Instruktion og  
vedligeholdelsesmanual

**Denne instruktion skal arkiveres og bruges af vedligeholdelsespersonel ved rutine- og ekstraordinært vedligeholdelsesarbejde.**

- Før installation eller vedligehold afspærres indløbs- og udløbsiden til ventilen og det sikres at røret er trykløst.
- Overskrid aldrig ventilens tryk- og temperaturgrænser markeret på ventilen.
- Produktet må ikke modificeres: Enhver ændring kan gøre produktet farligt med personskaade til følge.
- Producenten er ikke ansvarlig ved uhensigtsmæssig brug. Installation og vedligehold skal udføres af uddannet personel.
- Hvis lineren ødelægges skal den uskiftes øjeblikkeligt af uddannet personale

### Generelle instruktioner

- Før levering er linerens overflade smurt med silikone og/eller olie
- Hvis lineren og klappen skal være silikonefri for specifikt brug (for eks. hydrogen, oxygen, klor o.lign), kan silikonen fjernes med passende opløsning eller anden anvendelig rense- og affedningsmiddel.
- Før installation fjernes alle urenheder og svejserester fra røret for at undgå skader på sædet.
- Påse at røret er spændingsløst. Hvis der er nogle krybe strømme skal ventilen forsynes med antistatisk udstyr.
- Anvend ikke ventilen til at skabe plads mellem flangerne, det kan skade sædet ved installation eller operation.
- Ved ny rørinstallation anvend da ventilen som en "dummy". Punktsvejs flange og rør, og før endelig svejsning fjern da boltene og ventilen. **Færdiggør ikke svejsning med ventilen i røret, dette vil forårsage alvorlig skade på lineren.**
- På ventilen er der et dataskilt med driftsbegrænsninger. Der er også en CE mærkning, og for ventiler til eksplosionsfarligt område, den specifikke markering iht. 94/9/EC (ATEX).

## Kun for ventiler mærket iht. 94/9/EC (ATEX)

- Ventiler mærket iht. 94/9/EC (ATEX) kan anvendes hvor det er sandsynligt at der er damp, tåge, gas eller støv tilstede.

### INSTALLATION AREA

Category	2
Areas	1 21
Atmosphere	Gas Dust
Protection	Constructional safety "c"
Temperature class	T5 (max. surface Temp. (100°)

Zone 1 (gas) & 21 (dust): the explosive atmosphere is likely to occur occasionally in normal operation.

WARNING: the butterfly valve has not been designed to be operated in a areas where the risk of getting explosive atmosphere, frequently or during long periods is high (Zone 0).

The valves have to be used in ambient temperature from -20°C to +40°C.

Check the compatibility between the indications written on the identification plate and the explosive atmosphere type, the ambient and the admissible surface temperature of the installation area.

### Marking

Type	DN	PN
Body	Disc	Seat
Year	Serial N°	
P - max Bar	T°C min.	max



Marking ATEX

## Opbevaring

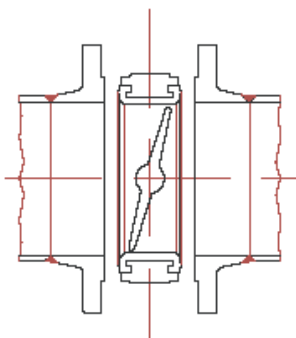
### Ventiler med gummiliner

Hvis ventilerne ikke installeres med det samme, skal de opbevares i et lukket, rent og tørt rum. Ventilerne er pakket i kasser for at gøre opbevaring lettere. Hvis ventilerne forbliver i rummet i lang tid, eller er installeret i røret uden at blive brugt, anbefales det at efterlade klappen halvvejs åben og at smøre passende (vegetabilsk olie for EPDM, silikone fedt til alle andre).

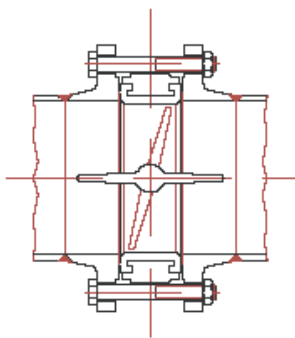
### Ventiler med PTFE sæde

Hvis ventilerne ikke installeres med det samme, skal de opbevares i et lukket, rent og tørt rum. Ventilerne er pakket i kasser for at gøre opbevaring lettere. Hvis ventilerne forbliver i rummet i lang tid, eller er installeret i røret uden at blive brugt, anbefales det at efterlade klappen halvvejs åben og derefter åbne og lukke den adskillige gange før installation.

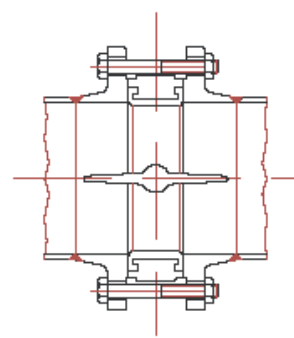
## Installation



Efterlad nok mellemrum mellem flangerne, så ventilen let kan sættes på plads  
 Advarsel: For at undgå at lineren ikke sidder ordentligt i sit sæde

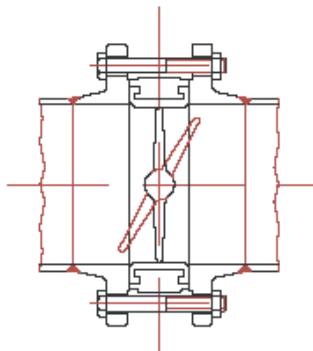


Åben ventilen helt op før boltene spændes

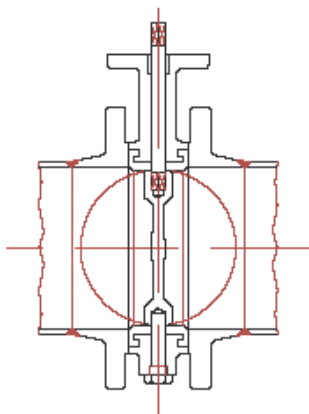


Spænd boltene indtil flangerne har kontakt med ventilhuset.  
 For at undgå lækage skal boltene krydspændes

**CORRECT**



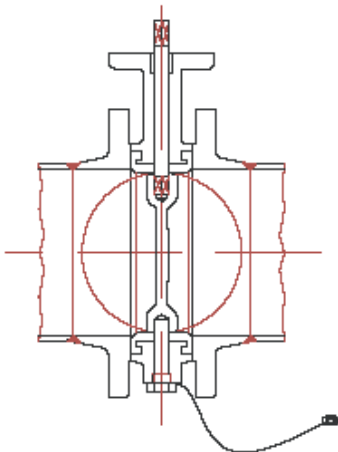
**INCORRECT**



Hvis mediet er urent, installér altid ventilen med vandret aksel, så bundfald løber frit når ventilen åbnes.

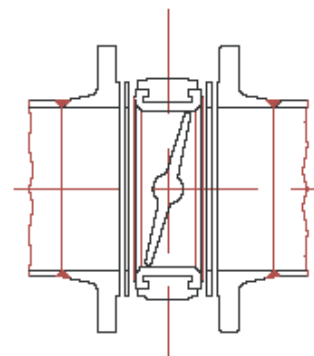
ADVARSEL: På det viste rør er det kun muligt at installere ventiltypene BVKA-BLKA-BVKX-BLXX

**GROUNDING PLATE**  
 (where foreseen)



Jordingskablet skal beskyttes. Jordforbindelsen skal svejdes, boltes eller laves på anden effektiv vis

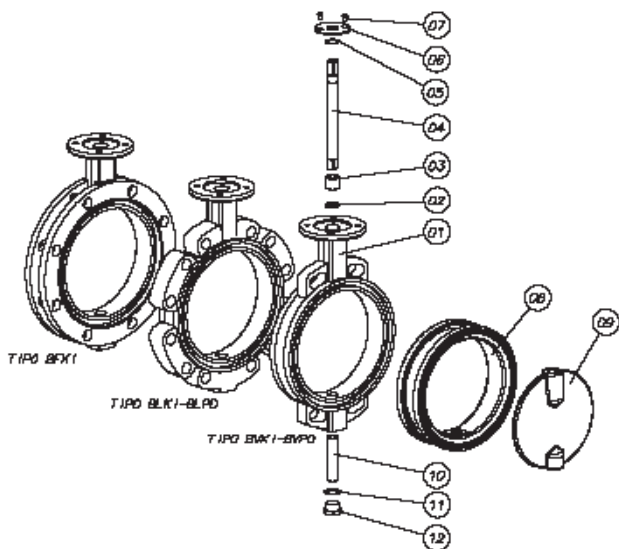
**ERROR TO BE AVOIDED**



Indsæt ikke pakninger mellem flanger og ventil

## Vedligehold

### Vedligehold af ventiltyper BVKI-BVPD-BLKI-BLPD-BFKI DN40-300 / BVKA-BLKA DN50-150



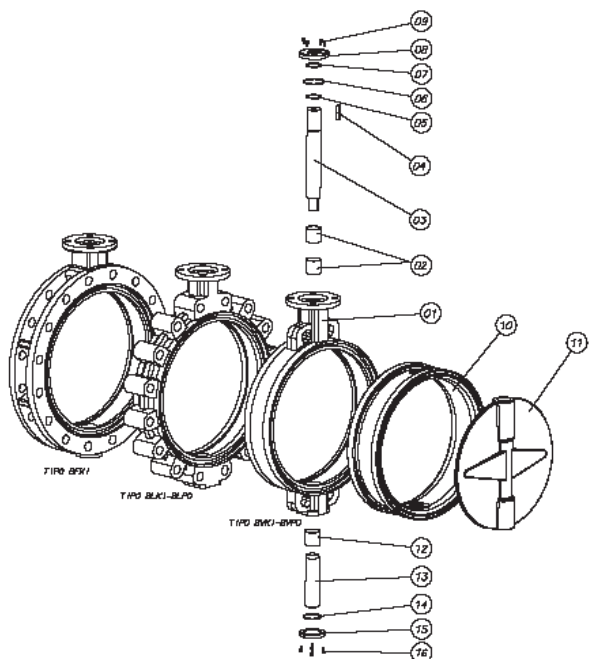
#### Adskillelse

- Afspær ind- og udløbsiden til ventilen og påse at røret er trykløst.
- Ventilen lukkes næsten helt i, så løsnes og fjernes boltene. Flangerne presses fra hinanden med passende værktøj og ventilen fjernes.
- Fjern håndtag eller aktuator fra ventilens topflange.
- Demontér nederste prop 12 og fjern nedre aksel 10 ved hjælp af gevindet.
- Fjern skiven 6 ved at skrue 7 ud.
- Udtag øvre aksel 4 med passende værktøj. Fjern bøsning 3 og O-ring 2.
- Fjern klappen 9, brug gummihammer hvis nødvendigt. Vær forsigtig med ikke at ødelægge klappens profil.
- Fjern lineren 8, brug en stor skruetrækker til at lirke den ud af ventilhuset.

#### Samling

- Udskift O-ring 2 og hvis nødvendigt bøsning 3.
- Sæt øvre aksel 4 i skruestikken så den stikker 10-15 mm ud indvendigt i huset, når ventilhuset 1 føres ned over den.
- Indsæt en ny liner 8 indover den synlige akselende og brug en stor skruetrækker for at lirke den på plads i ventilhuset 1.
- Det firkantede hul på klappen 9 sættes på den synlige akselende, herefter presses klappen ind til det modsatte hul står over hullet til den nedre aksel 10 i ventilhuset (brug en gummihammer).
- Isæt nedre aksel 10 og udskift prop 12 og pakning 11.
- Justér øvre aksel 4, så den firkantede ende passer perfekt i klappen og kærven i den anden ende er parallel med klappens position (Note: Når øvre aksel 4 isættes, skub lineren lidt, så evt. luft i akselgennemgangen i ventilhuset lukkes ud).
- Skru skiven 6 fast.
- Håndtag eller aktuator genmonteres.

### Vedligehold af ventiltyper BVKI-BVPD-BLKI-BLPD-BFKI DN350-500



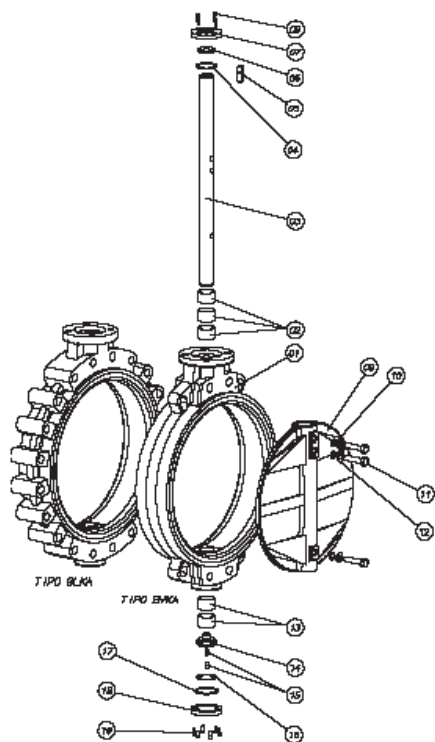
#### Adskillelse

- Afspær ind- og udløbsiden til ventilen og påse at røret er trykløst.
- Ventilen lukkes næsten helt i, så løsnes og fjernes boltene. Flangerne presses fra hinanden med passende værktøj og ventilen fjernes.
- Fjern håndtag eller aktuator fra ventilens topflange.
- Skru skrue 16 ud, fjern nederste skive 15 og fjern nedre aksel 13 ved hjælp af gevindet.
- Fjern not 4, og fjern skiven 8 ved at skrue 9 ud.
- Udtag øvre aksel 3 med passende værktøj.
- Fjern klappen 11, brug gummihammer hvis nødvendigt. Vær forsigtig med ikke at ødelægge klappens profil.
- Fjern lineren 10, brug en stor skruetrækker til at lirke den ud af ventilhuset.

#### Samling

- Udskift O-ringe 6, 7, 14 og hvis nødvendigt bøsninger 2 og 12.
- Sæt øvre aksel 3 i skruestikken så den stikker 10-15 mm ud indvendigt i huset, når ventilhuset 1 føres ned over den.
- Indsæt en ny liner 10 indover den synlige akselende og brug en stor skruetrækker for at lirke den på plads i ventilhuset 1.
- Det firkantede hul på klappen 11 sættes på den synlige akselende, herefter presses klappen ind til det modsatte hul står over hullet til den nedre aksel 13 i ventilhuset (brug en gummihammer).
- Isæt nedre aksel 13 og udskift skive 15.
- Justér øvre aksel 3, så den firkantede ende passer perfekt i klappen og at not 4 på modsatte side er parallel med klappens position.
- Montér skive 8.
- Håndtag eller aktuator genmonteres.

## Vedligehold af ventiltyper BVKI-BVKA-BLKI-BLKA-BFKI DN600-800 (specialværktøj påkrævet)



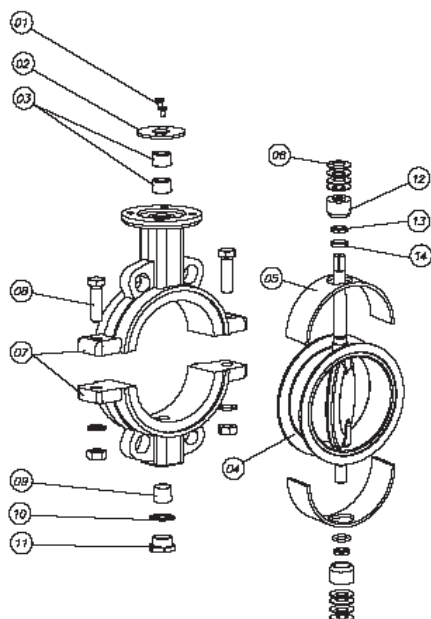
### Adskillelse

- Afspær ind- og udløbsiden til ventilen og påse at røret er trykløst.
- Ventilen lukkes næsten helt i, så løsnes og fjernes boltene. Flangerne presses fra hinanden med passende værktøj og ventilen fjernes.
- Fjern håndtag eller aktuator fra ventilens topflange og fjern not 5 fra aksel 3
- Skru skruerne 19 ud, fjern nederste skive 18, fjern skruerne 15 og støtteskive 14, brug klogaffel.
- Fjern skiven 7 ved at skruerne 8 ud.
- Fjern skruerne 11 inkl. O-ringe 10 og skiver 12
- Udtag aksel 3 med passende værktøj.
- Fjern klappen 9, evt hydraulisk værktøj hvis nødvendigt. Vær forsigtig med ikke at ødelægge klappens profil.
- Da lineren er vulkaniseret til ventilhuset, udskiftes hele ventilhuset, eller sendes til fabrikken for ny vulkanisering

### Samling

- Udskift bøsninger 2 og 13 hvis nødvendigt.
- Sæt ventilhuset fast i en presse og indsæt en dorn med samme diameter som akslen i det nedre hul, så den stikker 20-30 mm op i ventilhuset.
- Indsæt klap 9 ind over dornen og pres på plads i ventilhuset
- Isæt aksel 3. Hullerne fra klappen skal passe med dem i akslen.
- Monter skruerne 11, udskift O-ringe 10 om nødvendigt
- Udskift O-ringe 16 hvis nødvendigt. Skru støtteskive 14 helt ind og derefter ½ omgang tilbage. Monter skruerne 15.
- Skru skiven 18 fast. Udskift O-ringe 17 hvis nødvendigt.
- Skru skiven 7 fast. Udskift O-ringe 4 og 6 hvis nødvendigt.
- Monter not 5 samt håndtag eller aktuator.

## Vedligehold af ventiltyper BVTT-BLTT DN50-300



### Adskillelse

- Afspær ind- og udløbsiden til ventilen og påse at røret er trykløst.
- Ventilen lukkes næsten helt i, så løsnes og fjernes boltene. Flangerne presses fra hinanden med passende værktøj og ventilen fjernes.
- Fjern håndtag eller aktuator fra ventilens topflange.
- Fjern skive 2.
- Fjern skruerne 8 og adskil ventilhuset 7 i to dele. Fjern klap-liner-aksel 4 og de elastiske lejer 5.
- Fjern tallerkenfjedre 6, bøsning 12 og O-ringe 13 og 14.

### Samling

- Klargør nye elastiske lejer 5 og klap-liner-aksel 4.
- Monter elastiske lejer 5, nye O-ringe 13-14, bøsning 12 og tallerkenfjedre 6 på klap-liner-aksel 4.
- Indsæt ovenstående i de to ventilhusdele 7.
- Med næsten lukket ventil sammenspændes de to ventilhusdele 7 med skruer 8.
- Monter bøsning 3 og skive 2.
- Monter håndtag eller aktuator.