

UNI-S70 Triball

3-delt kugleventil

Installations- og
brugermanual

DN 8 – DN 100 fuldt gennembløb

General information.

- Alle ventiler er mærket med trykklasse, materiale, støbe nummer, størrelse, producent og CE mærkning. (>DN 25)
- Ventilerne kan monteres i alle positioner i rørsystemet.
- Før montering af ventiler, gennemsykles rørsystemet, for at fjerne snavs, olierester og eventuelle svejseskaller.
- Rørsystemet skal være frit for spændinger.
- **ADVARSEL:** Den drejelige kugle kan forårsage skader. Pas på mellemrummet mellem kugle og ventilhus !

Montering af ventiler med gevind ender.

- Brug egnet tætningsmateriale til tætning af gevind. F.eks. PTFE tape eller flydende tætning.
- Brug kun sekskanten på gevind enderne til at fastspænde ende stykkerne til rørsystemet.
- **ADVARSEL:** Det kan medføre skader på ventilen, hvis man bruger ventilhus eller håndtag i forbindelse med fastgørelse.

Montering af ventiler med svejseender.

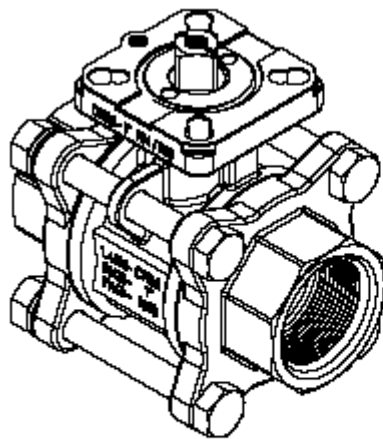
- **OBS:** Ventiler med svejseender er kun forspændt. Efter installation skal husboltene efterspændes. (se tabel 2)
- Hold ventilen op i rørsystemet.
- Punktsvejs enderne til røret.
- Fjern husboltene.
- Tag midterparten ud. Ventilen skal være i åben stilling før udtagelse.
- Sørg for at sikre at kugle og pakninger ikke falder ud.
- Efter svejsning, afkøling og afrensning, monteres midterpart igen. Sørg for at pakninger er monteret korrekt.
- Monter husboltene, skiver og møtrikker.
- Tilse at kuglen er i åben position.
- Husboltene spændes til i henhold til tabel (se tabel 2). Benyt krydsspænding.
- **BEMÆRK:** Manøvrer ikke ventilen før gennemsykning. Ventilen skal stå i åben position da sæderne ellers kan ødelægges!

Montering af aktuator.

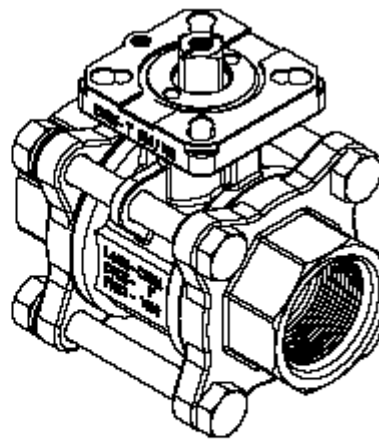
- Ved montering af aktuator, må der ikke opstå tryk på spindelen.
- Om nødvendigt skal aktuator understøttes.
BEMÆRK: Hvis rørstrengen kan bevæge sig, skal understøttelsen af aktuator være bevægelig.
- Vær opmærksom på max temperatur for aktuator. Om nødvendigt skal der bruges forlænget monteringskonsol og/eller varme isolering.

Ibrugtagning.

- Skyl ventil og rørsystem grundigt.
- Åben og luk ventilen, for test af korrekt funktion.
- I tilfælde af lækage mellem midterpart og endestykker, skal husbolte efterspændes. (se tabel 2)
- **ADVARSEL:** Brug ud over max temperatur eller tryk kan medføre skader.



OPEN



CLOSE

Vedligeholdelse

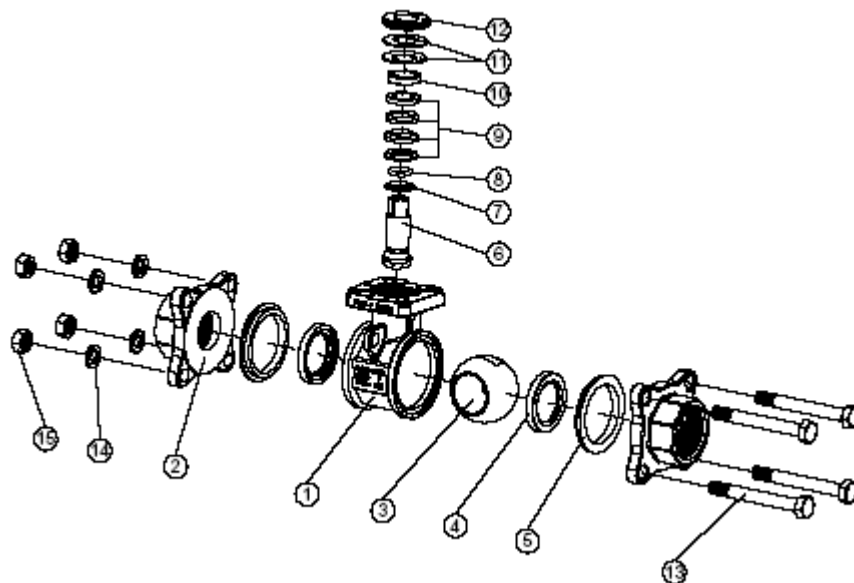
- Kugleventilerne er vedligeholdelsesfrie.
- Opstår der utæthed ved spindelpakningen, efterspændes spindelmøtrikken. Pas på ikke at overskride tilspændingsmomentet.

Tabel 2 Tilspændingsmomenter

Dimension	DN8	DN10	DN15	DN20	DN25	DN32	DN40	DN50	DN65	DN80	DN100
Spindelmøtrik Nm	6	6	6	6	8	8	10	10	15	15	20
Husbolte Nm	6	6	6	13	13	25	25	45	110	110	110

Udskiftning af pakninger

- **ADVARSEL:** Kontroller at rørsystemet er trykfrit og tømt.
- Åben ventilen og demonter midterpart. Pas på ikke at tabe og ødelægge dele.
- Luk ventilen. Fjern huspakning, sæde og kugle. Beskyt kuglen mod ridser.
- Demonter håndtag og løsn spindelmøtrik (12).
- Fjern tallerkenfjedre (11) og bøsning (10).
- Tryk spindel ind i huset og tag den forsigtigt ud.
- Tag nederste spindelpakning (7) og o-ring (8) af spindelen.
- Fjern øverste spindelpakninger (9) fra huset.
- Rens alle dele. Især tætningsflader.
- **ADVARSEL:** Det kan være nødvendigt at aflaste de løse rørender.



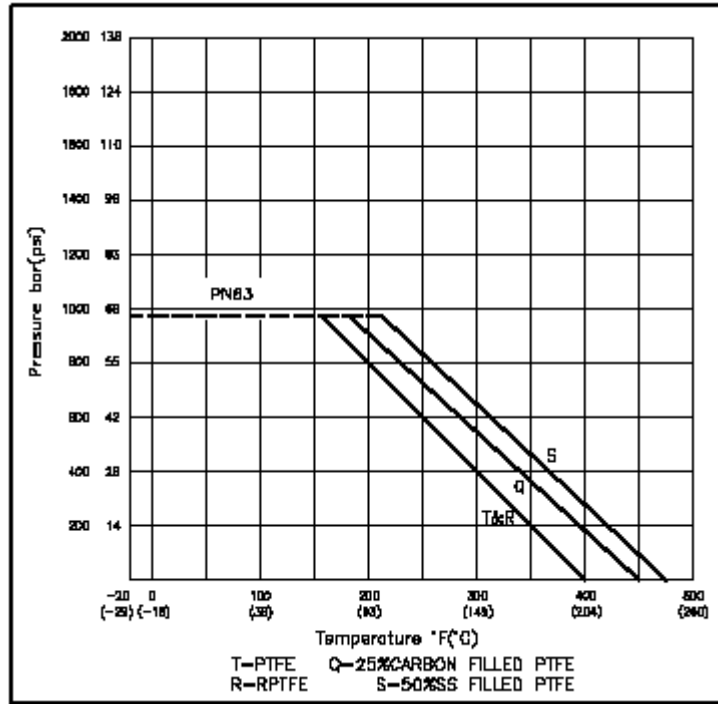
Samling

- Sæt den nederste spindelpakning (7) og o-ring (8) på spindelen. Isæt spindlen i ventilhuset, indefra.
- Isæt øverste spindelpakninger (9). Vær opmærksom på rækkefølgen. "Han" skal ligge underst.
- Monter bøsning (10), tallerkenfjedre (11) og spindelmøtrik (12).
- Spindelmøtrik tilspændes i henhold til tabel.
- Påsæt håndtag.
- Isæt kugle. Kontroller at spindelstop og vugge på kugle, passer sammen.
- Monter sæder og huspakninger.
- Hele midterparten indsættes mellem ventilenderne. Kuglen skal stå i åben position. Husbolte isættes.
- Drej kuglen til lukket position og spænd husboltene i henhold til tabel (se tabel 2).
- Åben og luk ventilen, for test af korrekt funktion.
- **ADVARSEL:** Den drejelige kugle kan forårsage skader. Pas på mellemrummet mellem kugle og ventilhus !

Opbevaring

- Opbevaring og transport af ventilerne bør ske tørt og rent.
- Opbevaringstemperatur : - 15°C to + 30°C
- I fugtige omgivelser bør anvendes affugtere eller opvarmning.
- Ventilerne skal sikres mod udefra kommende påvirkninger (f.eks. stød og vibrationer).
- Under opbevaring og transport skal ventilerne være i åben position
- Ved opbevaring i længere tid bør enderne proppes af for at undgå støv, snavs og andre fremmedlegemer i ventilen

Tryk / temperaturkurver



Ret til ændringer forbeholdes / subject to changes / Änderungen vorbehalten